

補修のコツ

効率よく作業する

床鳴りが広範囲に及ぶ場合は、複数箇所同時に作業しましょう。事前にマスキング、穴あけをしておき、一度に注入作業を行うのが理想的です。注入作業に時間がかかるとミックスノズルやニードル内で樹脂が硬化してしまいます。



樹脂が止まらない…

注入後はカートリッジに圧力が掛かっているため、トリガーを引いていなくても樹脂が出続ける場合があります。ロッドを引いて圧力を緩めれば樹脂の出が止まります。



樹脂が出てこない。トリガーが重い…

故障の原因となりますので無理にトリガーを引かないください。まずは樹脂カートリッジ、ミックスノズル、ニードルに目詰まりがないか確認してください。冷蔵庫から出した直後は樹脂が固いので、常温に戻してからお使いください。また、注入時にガンを床に強く押しつけると先端部がふさがってしまい、樹脂が出にくくなります。

しっかり樹脂を注入する

樹脂はじっくりと注入します。トリガーを引いてから隙間に樹脂が行き渡るまで、時間がかかる場合があります。トリガーの抵抗が大きい時は、樹脂が行き渡るのをじっと待って、さらにトリガーを引きましょう。樹脂が行き渡ったことを確認する方法として、注入穴より10~20cm程度離れた位置に吹き出し穴を設ける作業方法もあります。

幅広い用途に使える標準型エポキシ系接着剤

※床鳴り補修にはご利用になれません。

【5-ミニッツエポキシ / 5-ミニッツエポキシジェル】

対応ミックスノズル：Mサイズ

- マーク5ガンにセットして、床鳴り補修以外の用途で使える接着剤。
- 金属全般、コンクリート、木材、石材、陶器などを強力接着。
- 速硬化性エポキシの液状タイプとジェルタイプの2種類。

- 内容量：50ml
- 可使用時間：3~6分
- 実用強度までの硬化時間：45~60分

【ミックスノズル M】

- 手を汚さずに樹脂の混合が可能。混合ミスによる硬化不良ゼロ。
- ※ミックスノズルMにはニードルを装着できません。



■ご注意



- 改良のため、予告なく仕様、デザイン等を変更する場合があります。
- カタログの写真は印刷の関係上、実際の色と異なる場合があります。
- 正しく安全にお使いいただくために、ご使用前に必ず取扱説明書をよくお読みください。

現場のアイデアを活かす 安全用品 現場用品 補修用品

株式会社 エバー商会

〒331-0056 埼玉県さいたま市西区三条町44-1
TEL 048-623-2003 FAX 048-623-2007
http://www.ever-shokai.co.jp info@ever-shokai.co.jp

全国低層住宅労働安全協議会 賛助会員
大阪住宅安全衛生協議会 協力会員
埼玉住宅工事安全協議会 賛助会員

■お問い合わせ、ご注文は——

床鳴り補修 完全マニュアル



— 床鳴り一発解消「床ロック」 —

床が鳴っています。
施主さんも泣いています…。



現場のアイデアを活かす 安全用品 現場用品 補修用品
株式会社 エバー商会

デブコン (Devcon) は米国 ITW デブコンの工業用エポキシ補修剤の老舗ブランドです。
※日本での取り扱い、株式会社 ITW パフォーマンスポリマーズ & フルイズジャパンとなります。

床鳴りは「床ロック」で仕留めろ!!

- ガントイプなので準備もカンタン。周りを汚さず、約10分で施工完了。
- ミックスノズル採用で、トリガーを引くだけで2液(主剤、硬化剤)が混ざる。
- 使い残りはキャップをして保管。次回も使えるので経済的。

床鳴り補修に最適なエポキシ系接着剤

【床ロック®/床ロックジェル®】

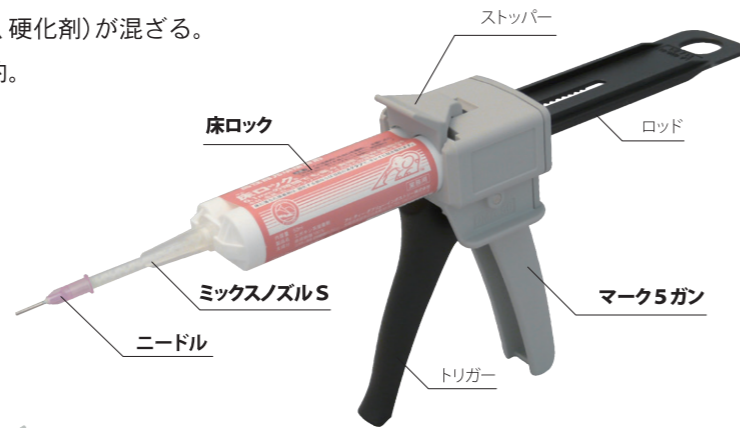
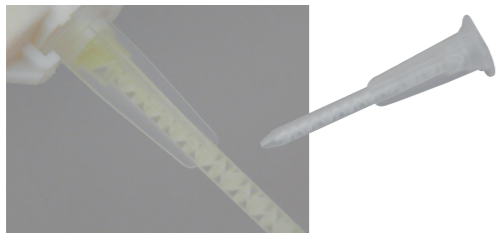
対応ミックスノズル：Sサイズ

- 高浸透の液状タイプと粘度の高いジェルタイプの2種類。
- 木材、金属、コンクリート、タイルなどを強力接着。
- 隙間が0.1mmの場合、1本で約0.54㎡の施工が可能。

- 内容量：50ml
- 可使用時間：15分
- 実用強度までの硬化時間：4～6時間

【ミックスノズルS】

- 手を汚さずに樹脂の混合が可能。混合ミスによる硬化不良ゼロ。

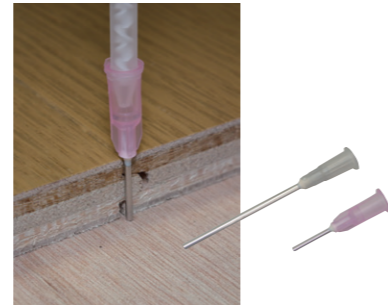


【ニードル/ロングニードル】

- 床鳴り患部に直接樹脂を注入するためのニードル。

※ミックスノズルMには装着できません。

- ・ニードル φ1.5mm 金属部の長さ12mm
- ・ロングニードル φ2mm 金属部の長さ37mm



高い浸透力で「床鳴り」をストップ



合板とアクリル板を固定し、穴を開けて「床ロック」を注入してみました。隙間がほとんどない状態にもかかわらず「床ロック」が浸透し、キレイに広がっているのが分かります。

※合板のサイズは24×24cm。トリガーを4回引いた状態。



液状タイプで浸透力の高い「床ロック」と、粘度が高く液ダレしにくい「床ロックジェル」をうまく使い分けるのがコツです。



Q & A

接着剤の可使用時間とは？

施工可能な時間のことです。可使用時間を越えるとミックスノズルから樹脂が出にくくなります。

樹脂カートリッジの保管方法は？

高温になるところは避け、冷暗所に保管してください。冷蔵庫で保管すればより長持ちします。

樹脂の安全性について

ホルムアルデヒドや有機溶剤などは含んでおりませんので、安心してお使いいただけます。

床ロックジェルはどのように使いますか？

液ダレしにくいので、横や上向きに打ちたいときや隙間が大きいときなどに最適です。

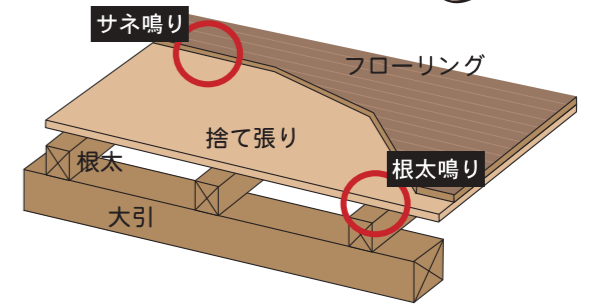
床がギシギシ鳴って困っているのよ～



実践・床鳴り補修



分かりましたお伺いします!



フローリング材の継目であるサネ(実)の凹凸がこすれ、不快な音を出すのが「サネ鳴り」です。フローリング材が乾燥などで変形し、捨て張りとの間に隙間ができると、サネ鳴りが発生します。その他、根太や大引が原因で「床鳴り」が発生する場合があります。

■マーク5ガンのセット方法



後ろのレバーを上げ、黒いロッドのギザギザ面を下向きにして、前方から差し込みます。



ニードルにミックスノズルを装着します。注入時に外れないようしっかり差し込みましょう。



ミックスノズルと樹脂カートリッジを繋ぎます。差し込んで90度回転させると固定されます。



樹脂カートリッジをセットし、ストッパーを下ろすと固定されます。これでセット完了です。

■サネ鳴りの補修方法

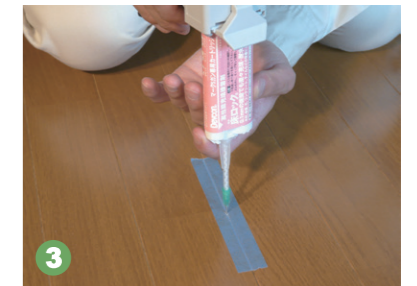
※補修方法は「サネ鳴り補修」の一例です。



フローリングを踏んでキシミ音を聞きながら床鳴り患部を特定し、注入位置にマスキングテープを貼ります。



サネの位置に、ドリル(φ1.5mm)でフローリングの厚みと同じ深さの注入穴をあけます。



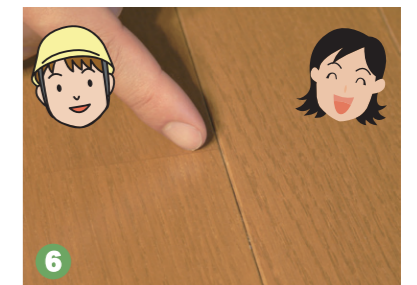
マーク5ガンをセットし、樹脂を注入します。ガンを押しつけ過ぎないようにするのがコツです。



樹脂が十分に行き渡ったら注入完了。木栓を差してあふれた樹脂を拭いたら、木栓をカットします。



木栓をフローリング用のキズ補修ペンなどでタッチアップします。フローリングのキズ補修と同じ要領です。



わずか10分ほどで作業完了。樹脂が完全に硬化するまで、できるだけそっとしておきましょう。