

1液水性防錆プライマー マール 防錆剤



コンクリート建築物の補修工事を行う場合には、腐食鉄筋の防食方法が問題となります。

このような腐食鉄筋の露出補修の場合、まず防錆剤等によって腐食進行を停止させ、その上にコンクリートやモルタル等の高アルカリ性物質や、更に耐水性・耐久性に優れたポリマーセメントモルタル等で保護する必要があります。

マール防錆剤は、特殊変性エマルジョンを主成分とする水性の錆止めプライマーです。錆と反応して錆を安定したキレート化鉄に変換し、強靱なプライマー皮膜を形成して錆の成長を停止させます。



特 長

- ◇錆に対して反応性をもっている優れた防錆力の塗膜を形成します。
- ◇水性ですから作業性が良く危険性もなく、作業工具は水洗い出来ます。
- ◇1液タイプですから作業が簡単です。
- ◇塗布乾燥が早く（約30分）、皮膜は強度及び硬度に優れ、錆面上においても優れた密着性と耐食性を示します。
- ◇前処理が簡単です。（第3種ケレン程度で結構です）

用 途

- ◇新築及び補修工事における鉄筋・鉄骨の防錆プライマー
- ◇鉄骨資材の仮防錆

1液水性防錆プライマー マノール 防錆剤

塗布量

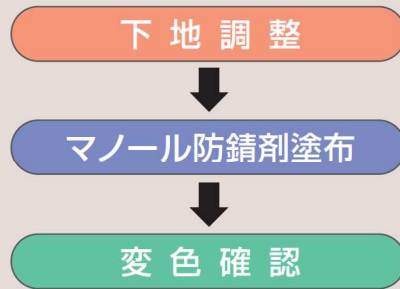
- ◇ 標準塗布量は120g/m²です。
- ◇ 1回で塗布量が塗布できない場合は2回塗り重ねて下さい。

荷姿及び施工量

荷 姿	施 工 量
4kgポリ缶 (1c/s・4缶入)	平鉄板 …………… 約33m ² 15 ^m / _m 鉄筋 …………… 約660m
240gポリビン (1c/s・20本入)	平鉄板 …………… 約2m ² 15 ^m / _m 鉄筋 …………… 約40m

※ 15mm鉄筋の施工量は鉄筋の全体(表面・裏面)に塗布した場合のものです。片面のみに塗布する場合は表の2倍の施工量になります。

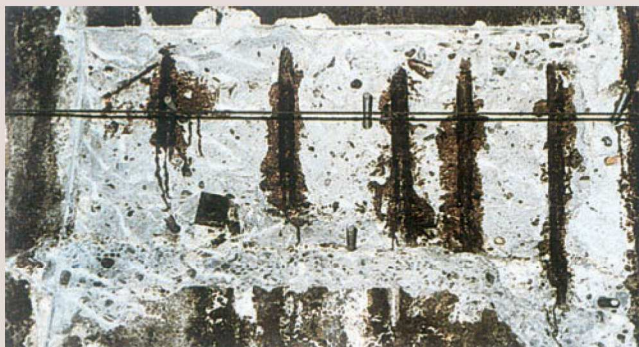
使用法



表面の浮き錆、ゴミ、ホコリ、油類はワイヤーブラシ、洗剤等で完全に除去し、乾燥させて下さい。

ハケ、ローラー、スプレーにて塗布し、乾燥させて下さい。約30分で乾燥します。

塗布後数分で反応して紫色となり、約30分で乾燥して黒紫色に変化します。黒紫色へ変化したことを確認後、コンクリートやモルタルの施工を行って下さい。



▲ 塗布後30分(黒紫色に変色)

使用上の注意

- ◇ 下地鉄板に油類が付着している場合は、溶剤でふきとるか中性洗剤で洗浄し、よく水洗いし、乾燥後塗布してください。
- ◇ マノール防錆剤の塗膜乾燥時間は25℃で30分位ですが、気温、湿度により多少異なります。
- ◇ 取扱い時は、必ず保護具(保護手袋、保護眼鏡、マスク等)を着用してください。
- ◇ 取扱い時は、換気の良い場所に行ってください。
- ◇ 取扱い後は、うがい、手洗いを充分に行ってください。
- ◇ 使用前に取扱説明書を読み、すべての安全注意を理解してください。
- ◇ 誤飲した場合は無理して吐かせず、必要に応じて医師の診断を受けてください。
- ◇ 皮膚に付着した場合は直ちに水で洗い流し、必要に応じて医師の診断を受けてください。
- ◇ 目に入った場合は直ちに多量の水で洗顔し、医師の診断を受けてください。
- ◇ 保管は直射日光、湿気をさけて屋内で保管してください。
- ◇ 部外者が触れないよう、施錠して保管してください。
- ◇ 廃棄する場合は、都道府県条例に基づいて処理してください。
- ◇ ご使用前に安全データシート(SDS)をご確認ください。

日本建築仕上材工業会登録

登録番号	0307333
放散等級区分表示	F☆☆☆☆
問合せ先	http://www.nsk-wcb.org/

セメント混和・助材総合メーカー



株式会社 マノール <http://www.manol.co.jp/>

本社・東京営業所 / 〒120-0047 東京都足立区宮城2-4-16 TEL.03(3927)1331 FAX.03(3927)1334
 福島営業所 / 〒960-8075 福島県福島市下野寺字遠原 3-2 TEL.024(591)1131 FAX.024(591)1127
 盛岡営業所 / 〒020-0122 岩手県盛岡市みたけ 2-1-17 TEL.019(641)1131 FAX.019(641)1332
 大阪営業所 / 〒535-0005 大阪府大阪市旭区赤川 2-1-26 TEL.06(6927)3132 FAX.06(6927)3130

特約店